

PAIGALDUSJUHEND

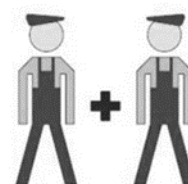
kaarjas dušisein hingedel

SSK-690H



Tähelepanu

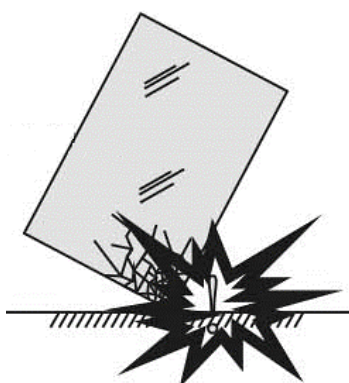
- Veendu, et toode on terve.
- Kontrolli, et paigaldamiseks vajalikud osad ei ole koos pakendiga prügi hulka visatud.
- Hoolitse selle eest, et pakendist välja võetud klaasid oleksid paigaldamise ajal kaitstud. Karastatud klaasi kõige õrnemad kohad on servad ja nurgad. Paigalduse ajal kasuta alati pehmendust klaasi ja põranda vahel.
- Soovitame säilitada paigaldus- ja hooldusjuhendi.
- Paigalduse soovitame teostada kahe inimese poolt.
- Kasuta vajalikku kaitsevarustust.



Paigaldusel läheb vaja

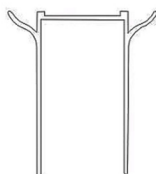
- vesiloodi
- ristpeaga kruvikeerajat
- drelli ja 6 mm puuri
- mõõdulinti ja pliiatsit
- kääre või vaibanuga
- kummihaamrit
- sanitaarsilikooni

Tootes on kasutatud kõrgekvaliteedilist karastatud klaasi. Selle kasutusiga on pikk, kuid paigalduse ajal tuleb klaasi käsitleda eriti hoolikalt ja ettevaatlikult. Karastatud klaasi kõige õrnemad kohad on servad ja nurgad. Põrutus klaasi nurka või serva võib selle kergesti rikkuda. Garantii ei kata selliseid juhtumeid.

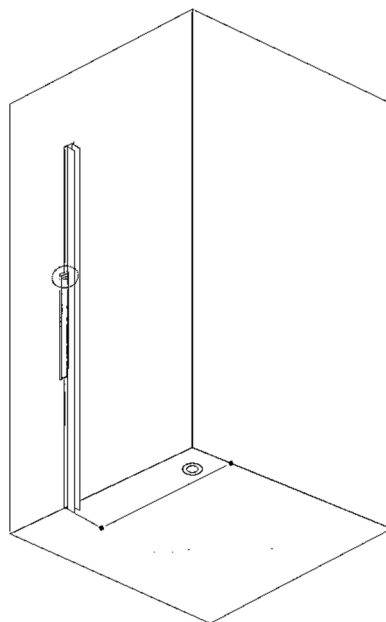


1 – seinaprofiili paigaldus

1. Märki seinale kinnituvat alumiiniumprofiili (joonis 1) asukoht püstloodi abil (joonis 2).
2. Seinaprofiil tuleb paigaldada otse plaaditud põrandale. Kui profiil kinnitatakse seinale kuidagi teisiti (nt. seinaprofiil ei alga põrandalt), siis maaletooja ei vastuta võimalike tekkivate kahjude eest.

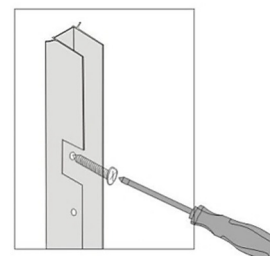
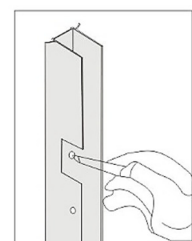


Joonis 1
(profiil ülevalt vaadatuna)



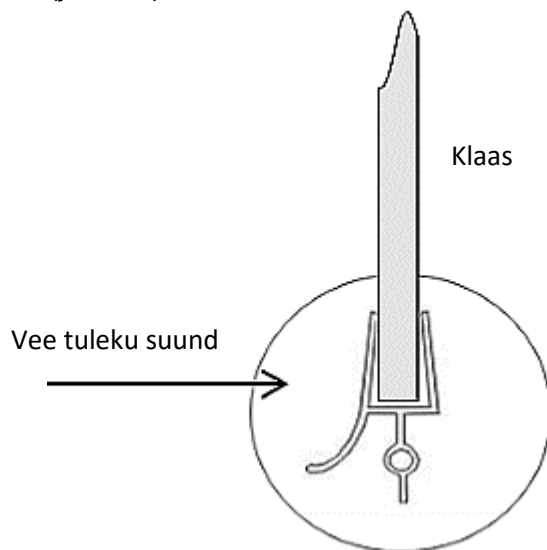
Joonis 2

3. Märki profiili puuritud avade asukohad seinale.
4. Puuri augud märgitud kohtadesse. Kasuta 6 mm puuri. Pakendis on kaasas nn. universaaltüüblid. Kui seinakarkass nõuab eritüübleid, siis tuleb need vastavalt vajadusele ise soetada.
5. Aseta tüüblid puuritud avadesse ja lisa tüüblitesse sanitaarsilikooni.
6. Kruvi seinaprofiil paigale pakendis olevate 4x35 mm kruvidega. Kui seinakarkass nõuab erikruve, siis tuleb need vastavalt vajadusele ise soetada.

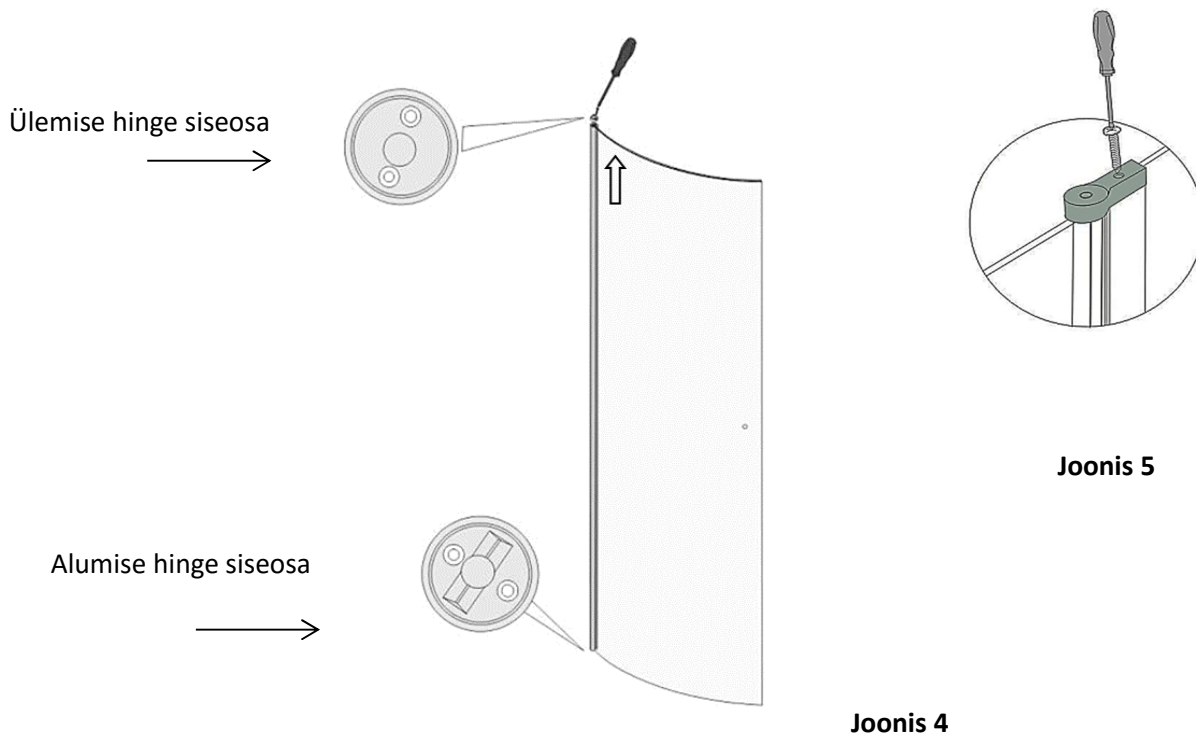


2 – dušiseina paigaldus

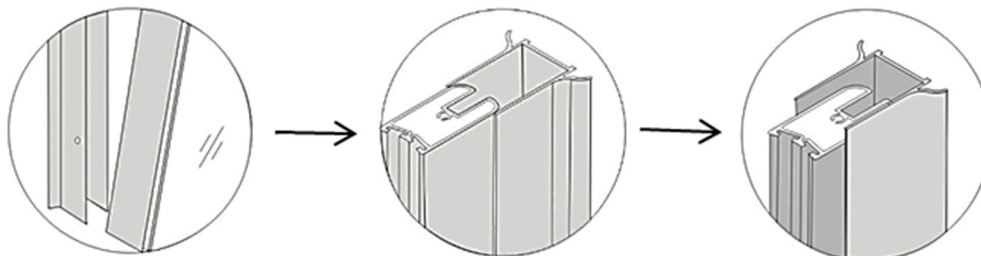
1. Enne dušiseina paigaldust tuleb selle alumisele küljele paigaldada tihend. Lõika tihend parajaks ja paigalda see ühtlaselt klaasi pörandapoolsele küljele. Noole suund klaasil osutab lae poole. Tihendi nn huul tuleb paigaldada dušinurga sisepoolsele (joonis 3).



2. Dušiseina paigaldussuund (tehase asetus) on märgitud klaasi serva noolega. Tehase seadistuse kohaselt tuleb sein paigaldada profiili selliselt, et noole suund osutab ülesse. Juhul kui tehsea asetus ei sobi paigalduskohaga, saab dušiseina käelisust muuta. **Dušiseina avamissuuna (käelisuse) vahetamiseks tuleb ülemine ja alumine hingemehhanism omavahel ära vahetada. Klaasi alumise serva hinges peab asetsema tõstemehhanism (joonis 4).** Kontrolli hingede kinnitusi joonise 5 kohaselt.

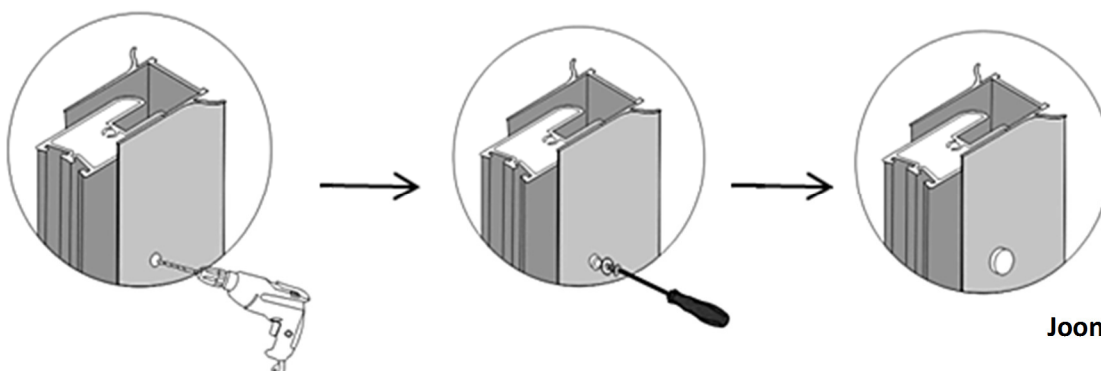


3. Aseta dušisein profiili. Alusta seina paigaldust alumisest servast ülessepoole (joonis 6). Kui seina paigaldus profiili on liialt tihe, lisa profiili sisepinnale vaseliini või nõudepesuvahendit. Kui ruumi sein ei ole põranda suhtes loodis, siis dušisein tuleb profiili asetades seada loodi. Loodimine on vajalik eelkõige dušiseina hingede toimivuse pärast.



Joonis 6

4. Ühenda klaasseina küljes olev alumiiniumprofiil ja seinaprofiil (joonis 7). Vajadusel puuri klaasiprofiili auk 3 mm puuriga. Seinaprofiilis on avad ette puuritud.
5. Aseta peitekorgi põhi 4x8 mm kruvi põhja. Vajuta korgid kruvide peale.



Joonis 7

6. Seinaprofiilis on 35 mm ruum veetorstike horisontaalseks paigaldamiseks. Kui veetorstik tuleb paigaldada läbi profiili, siis eemalda klaassein (koos selle küljes oleva profiiliga) seinaprofiilist. Puuri vajalikud avad veetorude jaoks profiilidest läbi. Seejärel kinnita profiilid joonise 7 kohaselt. Kontrolli, et klaassein on otse. Lisaks olemasolevatele kinnituskruvidele tuleb profiilid omavahel ühendada veel lisaks kahe kruviga, mis kinnitatakse ühtlaste vahedega üksteisest.

7. Kruvi käepidemed seinä külge.



8. Testi ukse toimivust ja vajadusel kohenda seadistust.

9. Vajadusel võid lisada seinaprofiili mõlemale poolele silikooni tõkestamaks niiskuse imbumist seinakarkassi.

Kaarjad dušiseinad on ebasümmeetrilise ehitusega. Kahest SSK-690H kaarjast dušiseinast ei saa ehitada dušinurka.

Puhastamine

Klaasi võib puhastada tavalise aknapesuvahendiga. Ära kasuta pindade puhastamiseks karedaid vahendeid ega söövitava toimega aineid.

Kare vesi võib klaasile jätta valgeid jälgi. Neid saab eemaldada äädikhappelahusega (spetsiaaltoode või veega lahjendatud lauaädikas). Kasuta pehmet harja või lappi. Loputa rohke veega.

Tootel on kaheaastane garantii

- Tootel kehtib tootjapoolne garantii. Järgi toote paigaldus- ja hooldusjuhiseid. Garantii katab sellisel juhul materjali- ja tootmisvead.
- Arve kehtib ostutõendina.
- Garantii hakkab kehtima ostukuupäevast.

Maaletooja: Nordium OÜ, www.nordium.eu